

# Počátecký zpravodaj



6/2006



KULTURNÍ ZAŘÍZENÍ  
MĚSTA POČÁTEK

Horní ulice 87  
Počátky CZ-39464  
tel./fax: 565 495 474  
mobil: 602 223 732  
kultura@pocatky.cz  
www.pocatky.cz

Obsahově nezávislý měsíčník občanů Počátek

cena 8,- Kč ● předplatné 7,50 Kč

## Medard

Lidová pranostika praví: Medardova kápě, čtyřicet dní kape. Když na Medarda prší, těžko se seno suší. Jaké počasí na Medarda bývá, šest neděl trvání mívá.

Ve čtvrtek 8. června budou k obloze vzhlížet zahrádkáři, aby jim dlouhotrvající deště nezničily úrodu, hospodáři se budou bát o dobrý průběh senoseče, dětem hrozí mokřý začátek prázdnin a rekreanti nebudou ležet na pláži, ale v hotelu. Známa pranostika předpovídá 40 deštivých dnů, ale málokdy prší skutečně celých 40 dnů. Číslice zřejmě pochází z biblické potopy světa, která trvala 40 dní. Proč vlastně může každoročně pršet ve stejnou dobu tak dlouho? To je asi otázka pro meteorologa. Důležitou roli prý hraje zeměpisná poloha naší země. Např. ve Francii prší podle tamního rčení jen 30 dnů. U nás na začátku června vrcholí tzv. Medardovská cirkulace, která trvá asi týden a potom na ni navazuje další období dešťů nazvaných podle svatých – deště Vítské (15.červen) – Jánské (24.červen) – Prokopské (4.července) – Magdalénské (22.červenec) - Petrské (1.srpen –sv.Petr v okovech) Dlouhé přílivy chladného vzduchu neprobíhají jen nad naší republikou. Podobná rčení znají i v okolních zemích. Např. na Slovensku se říká: Akú pieseň nám pán Medard zafidliká, takú nám pak celý mesiac potydlíká. A proč právě Medardova kápě? Legenda praví, že malého chlapce Medarda zastihla uprostřed pole silná bouře. Najednou přiletěl orel rozevřel nad ním svá křídla, čímž vytvořil jakousi kápi a tak ho ochránil před promoknutím.

JiZ

## Poděkování

S radostí konstatuji, že Počátecký zpravodaj plní svou úlohu. Minulý měsíc jsem uveřejnil zprávičku jak rád bych poděkoval za dlouho slibované odstranění zbytků bývalého dřevěného pavilonu u školy. Dnes tak mohu učinit a dělám to rád. Děkuji p. J. Soukupovi, S. Hávovi a jeho synovi, že pomohli odstranit s konečnou platností stavbu, která nedělala městu dobrou reklamu.

J. Třebický  
starosta

## Anketní otázka z webových stránek

Výsledek ankety, která proběhla na oficiálních webových stránkách města Počátky (www.pocatky.cz). Zveřejněno od 14.4.2006 do 23.5.2006.

Máte v plánu navštívit letošní ročník akce DEN PŘÍRODY?



Počet hlasů: 101

VK



## Z obsahu:

- **Strategie rozvoje města**
- **Informace o schránkách důvěry  
Policie ČR**
- **Trvejte na svých právech s SOS**
- **MUDr. Jakub Novák**
- **Několik informací ze zasedání rady města**
- **Kino**

## Letem nejen počáteckým světem

EVA A VAŠEK

Tak máme za sebou první počátecké vystoupení Evy a Vaška, tedy skupiny SURF, oblíbené a známé nejen díky televizní reklamě a ČRO Č. Budějovice. Škoda, že sokolovna nepojme více účastníků. Zájem byl značný a díky příslovočnému a tradičnímu váhaní počáteckých o včasné zakoupení vstupenek v předprodeji mohu s určitostí říci, že poměr návštěvníků domácích a ostatních byl 4:6. Vystoupení v sokolovně proběhlo jako koncert s možností zatančit si. A tak se taneční parket zaplnil a mnozí zapomněli na svůj věk a zdravotní problémy. Ještě teď, při psaní těchto řádků stále cítím tu bezva pohodu, která panovala po celé jejich čtyřhodinové vystoupení. Skutečnost předčila očekávání. Pěvecké výkony obou, tedy Evy a Vaška byly na živo a podaný repertoár byl zastoupen všemi hudebními žánry. Při lidových písničkách s radostí zpíval celý sál. K úspěchu akce jistě přispěla i vzorná obsluha a nabídka podávaného občerstvení. A tak se můžeme těšit na další akce podobného typu.

(Pozn. redakce: skupina SURF Eva a Vašek vystoupí v Počátkách opět 11.11.2006, vstupenky budou v prodeji od září 2006)

FRK

## KUDY, KUDY CESTIČKA?

Krátce bych ze zřejmě laického pohledu pamětníka připomenul něco málo z počáteckých plánů či úvah o převedení hlavního silničního provozu (dnes se tomu říká obchvat) mimo naše město. Neznám sice všechny podrobnosti, ale tak jako tak - léta utekla, kromě plánů se nic nedělo a zřejmě se ani dít nebude. Vzpomínám, že domky v Havlíčkově ulici (naproti nemocnici) měly být zbourány, neměly se ani opravovat, rozšiřovat, prodávat, ... údajně měly být státěm vykoupěny. Důvodem měl být právě obchvat. Navážení odpadových materiálů od

## Ohlédnutí za historií divadelní společnosti v Počátkách – 3. část

Rok 1959 přinesl změnu - nové jeviště v kinosále, vybudované z bývalého pivovaru. Činnost na novém jevišti byla zahájena v dubnu 1959 komedií z historie od počáteckého autora PhDr. Věroslava Parkana Zlatá voda, jejíž děj se odehrává v lázních sv. Kateřiny u Počátek. V 60. letech nacvičil se studenty Jaroslav Šot pohádku Pan Johanes, Šestku z mravu a úspěšnou Kohoutovu Dobrou píseň. U ZK Agrostroj vzniká další skupina nadšené mládeže pro divadlo pod vedením Miloše Březiny, který se později střídal v režii u souboru J. K. Tyl s dr. Františkem Hezinou. Pod režii M. Březiny a zejména dr. Fr. Heziny se sehrála celá plejáda divadelních her. Např. Podskalák, Sládcí, Pan Hašler přijímá, Valdaufovi, Nejlíp je u nás, Nazdar tati, muzikál Fanfán Tulipán, Mamzelle Nitouche, Paní Kalařová, Lucerna (2x), Ženitba, Naši furianti, Jedenácté přikázání, Dům u dvou vražd, Charleyova teta, Dalskabáty hříšná ves ..., veselohra Honorace z pastoušky (která dokonce hrála v listopadu 1977 na Slovensku v rámci partnerství s okresem Dolní Kubín v Náměstově, Mutném a v Lokci).

Nezapomenutelné vzpomínky mají členové souboru na komedii Oldřicha Daňka Svatba sňatkového podvodníka, kde v hlavní roli podvodníka hostoval zasloužilý umělec Rudolf Deyl ml.

Soubor též spolupracoval s Dětským výchovným ústavem v Počátkách a nacvičil dvě pohádky Čarodějný bal a Kopretinku.

A nyní následuje posledních 20 let činnosti pod vedením dr. Fr. Heziny a Miloše Březiny. Je to doba, kdy soubor střídavě hrál vážné i komické hry a hlavně operety. V roce 1983, kdy soubor slaví 150. výročí založení se hraje Tvrdohlavá žena. S ní soubor na krajské přehlídce získává čestné uznání. Čestné uznání za režii získává dr. Fr. Hezina a diplom za ztvárnění postav Barbory Jahelkové a Madlenky získaly Božena Hezinová a Alena Jandová. Následně se každým rokem hrají další představení. Jsou to Ostrov milování, Dům na nebesích, Lucerna, opereta Na tý louce zelený, Košilka. Největší úspěch slaví opereta Polská krev, kde taktovku dirigenta měl Sláva Talián. Na oslavu 700 let založení města Počátek divadelníci připravili krátké scénky na náměstí. Následuje opereta Srdce v rákosí, pak putovní písně v Popelíně, detektivka Past na myši a znova opereta Slovácká princezna.

160. výročí vzniku souboru v roce 1993 se slaví Tylovým Strakonickým dudákem. Následuje Sto dukátů za Chuana (hraje se k 120. výročí založení Sboru dobrovolných hasičů) a Dívka pro mé babí léto.

V roce 1995 se počáteční ochotníci setkávají s Ementálskými Jódlerky z partnerského Švýcarska. Pod režii dr. Fr. Heziny a taktovkou J. Bašty připravili procházku operetami pod názvem Teď hrajte nám. S tímto pořadem pak slavili obrovský úspěch nejen doma, ale i na návštěvě ve Švýcarsku.

Ochotníci nezapomínají na děti a hrají pro ně pohádku O ševci Ondrovi a komtesce Julince. Potom následuje v roce 1997 poslední detektivka v režii dr. Fr. Heziny Půlnoční vlak. S touto hrou se soubor zúčastnil krajské divadelní přehlídky ve Vyšším Brodě. Pro divadelníky pak následuje několik let nečinnosti, neboť jim nečekaně zemřel jejich uznávaný dlouholetý režisér dr. Fr. Hezina.

- - - pokračování příště - - -

Karel Janda - Divadelní soubor J. K. Tyl

## Pro mozkový závit

Když si můžete koupit \*1\* za 10 Kč \* 25\* za 20 Kč a\*500\* za 30 Kč co si kupujete?

(Řešení hledejte na str 5.)

## Letem nejen počáteckým světem

jatek k veseckému kopci (nynější skládka) mělo rovněž sloužit k realizaci objíždkové trasy. Jistě si mnozí z nás připomenou ještě další úseky např. od Pelhřimova a od Jihlavy. Z dnešního pohledu, kdy silniční provoz je nesrovnatelně vyšší je možno jednoznačně říci - ticho po pěšině. To ticho je ale jen iluzorní v tom, že se zase nic neděje a asi dít nebude. Kamiony směle projíždějí městem díky téměř kaskadérským výkonům zkušených i méně zkušených řidičů. Je zde řada úseků např. průjezd na Studenou v obou směrech, kde se jen zázrakem stávají zatím jen drobné dopravní nehody. Policie tyto nehody vyřeší pokutováním obou zúčastněných řidičů, když určení viny by mělo být směřováno úplně jinam. Na závěr otázka pro znalé. Dočkáme se ještě někdy obchvatu města? Dá nám k tomu někdo z odpovědných vyjádření?  
FRK

## Ze zápisníku policie

### Plochou pro sprejera se stala vlaková souprava

Neznámý sprejer řádl na nádraží v Horní Cerekvi. Ze soboty na neděli (22. - 23.4.) neznámý sprejer postříkal různými barvami pravý bok vlakové soupravy složené z elektrické lokomotivy a tří osobních vagónů, které byly odstaveny v kolejišti v železniční stanici v Horní Cerkvi. Způsobená škoda byla vyčíslena na 100 000 korun.

### Lupič řádl v noci

V noci do bytu vnikl neznámý poberta a okradl stařenku. V pátek 5. května v době od 3,00 do 5,00 hodin vnikl neznámý pachatel do domu ve Vlčetíně na Žirovnicku. Nejdříve vnikl do dvora, pak vyrazil vstupní dveře do obytné části domu a nakonec vnikl do kuchyně. V kuchyni v tu dobu spala 79letá stařenka. Noční lupič kuchyň prohlédl a odcizil dámskou kabelku s finanční hotovostí, vkladní knížkou a osobními věcmi. Zloděj poté

## Co vás zajímá...

### Jak bude organizována letošní pouť?

*odpovídá: ing. Marie Hrnčířová, místostarostka Počátek*

- Pouť se bude konat 25. června, po svátku Jana Křtitele. Všechny atrakce budou letos poprvé přemístěny na parkoviště vedle hřbitova. Ihned po Dnu přírody bude zahájena rekonstrukce transformátoru. EI. vedení bude uloženo pod zemí, aby mohlo být využíváno pro pouťové atrakce. Po jedné straně Horní ulice (Drogerie, Zmeškal) budou umístěny až do Palackého náměstí stánky, pro které budou vyměřena místa předplatitelům. Utvoří se tak jakási pouťová promenádní trasa. Ráda bych prostřednictvím PZ upozornila řidiče autobusů a kamionů, kteří parkují u hřbitova, aby zde v tento víkend neblokovali místo. V loňském roce jsme všem stánkařům rozdali kontaktní adresu, aby si mohli včas zamluvit a předem zaplatit místo pro stánek. Zaměstnanci MÚ by tak nemuseli v den poutě obcházet město a vybírat poplatky. Zároveň touto změnou chceme vyřešit kritizované sprejování chodníků, tak si dříve stánkaři rezervovali své místo. Bude to velká změna pro všechny zúčastněné a tak doufáme, že zmatků bude co nejméně.

### Co bude s bývalým bufetem na autobusovém nádraží?

*odpovídá: ing. Marie Hrnčířová, místostarostka Počátek*

- Původně rada města rozhodla pronajmout tyto prostory KZM Počátky, které by zde zajišťovalo stravování pro klienty ubytované v sokolovně. Vedoucí KZM od tohoto záměru odstoupil a plánuje zajišťovat stravovací služby v prostorách projektovaných v dokončované přístavbě sportovní haly. Ty by se eventuálně mohly v budoucnu pronajímat i jiným zájemcům, pokud bude zájem. Novým nájemcem bývalého bufetu se stane Šárka Škodová (známe ji z cukrárny Šárka na Palackého náměstí) za cenu 520,- Kč/ m2 / rok. V bufetu bude poskytováno rychlé občerstvení – bagety, chlebičky, hranolky...atd. Tento typ „slaného“ občerstvení v našem městě stále chybí. Bufet by měl být otevřen už ke Dni přírody. Zároveň jistě stojí za zveřejnění, že občerstvení při tradičním setkání důchodců velice výhodně zajistila Cukrárna Šárka. (Při odběru dvou zákusků na osobu - třetí zdarma)

### Co připravuje městské muzeum?

*odpovídá: Marie Filipová, ředitelka muzea Počátky*

- 27. května – na Dnu přírody jsme vystavovali výšivky.
- 19. května – 19. června se bude konat výstava obrazů Ireny Müllerové na motivy indiánských šamanů. Při zahájení výstavy se mohli zájemci zúčastnit besedy s ing. arch. Vratislavem Tolarem, který žil 20 let v Severní Americe ve společenství Indiánů.
- 24. června – 23. července organizujeme výstavu kreseb místní výtvarnice Jany Nováčkové.
- 28. července – 27. srpna bude instalována výstava obrazů a plastik učitele z Horní Cerekve Bedřicha Justina.
- 8. září – 8. října můžete navštívit výstavu paličkových prací paní Marty Šteflové.
- 13. října – 19. listopadu bude zajímavá výstava počáteckých kronik s fotodokumentací
- Prosincovou výstavu ještě upřesním v příštím PZ. Věříme, že zájemci si z naší nabídky jistě vyberou.

JiZ

## Několik informací ze zasedání rady města

### Rada vzala na vědomí:

- žádost vedoucího KZM o vyjádření k odkoupení budovy č. 249 v Březinově ulici (šatny kina) s tím, že v současné době probíhá zpracování projektové dokumentace na opravy.
- informaci Rady kraje Vysočina o ponechání dosavadního systému Lékařské služby první pomoci do 31. 12. 2006 s tím, že výše finančních prostředků bude zachována.
- informaci starosty o zajištění účasti špičkového projektu EU – Unterwasserreich z Rakouska na Dnu přírody.

### Rada schvaluje:

- rozdělení prostředků z dotace Programu regenerace MPZ a MPR ve výši 440 tis. Kč. pro tyto žadatele – Parkanová Marie (oprava domu čp. 25), Herčík Josef (oprava domu čp.9), církev – restaurování oltáře.
- ukládá stavebnímu odboru vyhodnotit nejvhodnější z 5-ti předložených nabídek na stavební úpravy v budově MtŠ (oprava umývárny)
- ukládá pracovníkovi na úseku životního prostředí vyhlásit prostřednictvím PZ anketu o možnosti odkoupit do vlastnictví města druhou ideální polovinu Valchovských rybníků – využití.
- při přidělování bytů v Domě s pečovatelskou službou požadovat ze strany nájemníků závazné prohlášení o přijetí bytu s důsledkem úhrady pokuty v případě následného odmítnutí přiděleného bytu po vyřízení formalit, smluvní pokuta bude ve výši měsíčního nájemného a nákladů na služby související s bydlením. (pokračování na další straně)

## **Ze zápisníku policie**

odešel vstupními dveřmi. Okradené stařence způsobil neznámý pachatel škodu ve výši 14 000 korun.

## **Řídil, ačkoli nevlastnil řidičský průkaz**

Tři lehká zranění, to byl výsledek jízdy řidiče, který nevlastnil řidičský průkaz a byl mu uložen zákaz řízení motorových vozidel. Ve středu 17. května v 18:15 hodin jel 20 letý řidič vozidla Škoda Felicia od obce Léskovec na Horní Ves na Počátecku. Při průjezdu ostrou pravotočivou zatáčkou v klesání nepřizpůsobil rychlost jízdy svým schopnostem, předpokládanému stavebnímu a dopravně technickému stavu pozemní komunikace, povětrnostním podmínkám s vozidlem vjel do protisměru, kde se čelně střetl s protijedoucím osobním automobilem Škoda Octavia. Při nehodě došlo k lehkému zranění řidiče felicie a jeho spolujezdkyně. Lehce byla zraněna i spolujezdkyně z vozu octavia, jejíž léčení si vyžádá dobu léčení přibližně 7 dnů. Škoda byla vyčíslena na 300.000 korun. Policisté zjistili, že řidič vozu Felicia a jeho spolujezdkyně nebyli připoutáni bezpečnostním pásem a řidič nevlastnil řidičský průkaz ani řidičské oprávnění. Soudem byl mladíkovi uložen zákaz činnosti a to až do roku 2008. V současné době je tento případ v šetření policie.

## **Zloděj vnikl do bývalého areálu ZD**

Do areálu bývalého ZD ve Veselé na Počátecku vnikl zloděj. Z pátku na sobotu (20. – 21. 5.) vnikl do budovy bývalého ZD neznámý pachatel. Zde násilím otevřel dveře do kanceláře a odcizil počítač a tiskárnu. Nalezenými klíči si dále odemkl dveře do dílny a odtud odcizil motorovou pilu, aku šroubovák s nabíječkou, gola sadu, velké kladivo a 3 kusy autobaterií. Celkem tak způsobil škodu ve výši 27.800 korun.

sestavil VK

- úhradu všech nákladů spojených s přidělením bytu v DPS paní Drahomíře Krafkové, Žirovnice v důsledku opakovaného odmítnutí bytu po vyřízení potřebných formalit.

- přidělit byt 1+1 v domě čp. 186 v ulici Rudé armády paní Marii Karáskové s podmínkou úhrady ročního nájemného ve výši 18 000,- a dále s měsíční platbou záloh na služby.

- přidělit byt 1+1 v domě čp. 308 v ulici Rudé armády paní Pavle Pelechové s podmínkou úhrady ročního nájemného ve výši 14 400,- a dále s měsíční platbou záloh na služby.

## **Strategie rozvoje města – 8. část**

### **15. Volný čas, rekreace, cestovní ruch**

#### **Stav, výhody, rizika:**

Zatím malá aktivita škol při získávání zdrojů programového financování (turistika, envirometální vzdělávání, protidrogové programy). Nízké využití současných možností sportu (placené služby) ve sportovní hale, všech sportovních hřišť, pěší a cykloturistiky, zimních sportů. Chybějící odpovídající koupaliště a zařízení pro zimní turistiku. Výhodou je množství a stav památek, geografická poloha mezi Čechy a Moravou i v severojižním směru, kvalitní životní prostředí počet přístupných vodních ploch (táboření, rybaření), tradice v návštěvnosti (chaty, letní byty, ale i tábory, návštěvy v domácnostech), dobré značení turistických cest včetně rozšiřování nabídky cyklostezek, lepší se stav v počtu poskytovatelů turistických služeb, informací, nabídka kulturních aktivit. Nevýhodou je nízká vybavenost (základní i doprovodná) v zařízeních, rozdíly v kvalitě poskytovaných služeb, stále ještě nedostatečná informační služba, nedostatečné využití ubytovací kapacity, špatný stav komunikací, malé množství turistických programů s komplexním zajištěním služeb, roztržitá reklama a prodej, nedostatečná organizace aktivního cestovního ruchu. Chybějící finanční prostředky na obnovu památek (městské hrady, náměstí- jeho podzemí, kostel sv. Kateřiny..., využití budovy kina) jsou vážným rizikem. Trvalejším problémem je nízká předvídatelnost návštěvnosti. Jen někteří hosté pobývají déle a využívají, či spíše zatím nevyužívají nabídek- např. velmi nízké využití tartanové plochy sokolského hřiště a sportovní haly, muzea, knihovny, informačního centra... Při tom stále ještě je značné množství domů a bytů neobydleno a to ani v letní sezóně. Jejich stav o tom dostatečně vypovídá.

#### **Potřeby, výhled:**

Využití současných kapacit- konsolidace nákladů zařízení. Zlepšení propagace volno-časových aktivit a jejich nabídky. Podpora spolkové činnosti města s cílem většího využití návštěvníky města. Vytvoření specifických turistických programů vycházejících ze skutečnosti ubytovací a stravovací základny Sokolovna, hotely, Valcha, Volmanec, kemp, penzion, ubytování v soukromí propagujících městskou památkovou zónu, místa narození a pobytu významných osobností kulturního a společenského života, velmi kvalitní životní prostředí ( klid, voda, vzduch, lesy, stezky a snad i rybníky) a např. cyklostezek navazující na sousední rakouský prostor. Potencionální rozvojové možnosti je možné spojit zejména se žadánými formami klidné a „čisté“ pobytové turistiky. (Zatím méně uspokojivě lze hodnotit doby pobytu bez předchozího smluvního vázání jehož důsledkem je nevyrovnanost návštěvnosti, nízká předvídatelnost požadavku navazujících služeb (nákupy, kultura...). Marketingově je vhodné specifikovat strukturu návštěvníků a vycházet jim vstříc při tvorbě programů s využitím místních podmínek. Postupné rozšiřování nabídek i v čase mimo hlavní letní sezónu. Zpřístupnění dalších turistických zajímavostí (veřejné tábořiště, prameny vody), rozšíření a zkvalitnění informací- propagace, prodeje, sportovních možností, kulturního využití, zimní lyžařské turistiky, využití trvale neobydlených domů, rozvoj venkovské turistiky. Určitou raritou s využitelnou propagační hodnotou je v našem katastru procházející Evropské rozvodí. Zkušenosti, především v zimní turistice je žádoucí získávat a rozšiřovat kontakty města s partnerskými městy v CH a SK i blízkého A.

---pokračování příště---

Ing. Jan Třebický, starosta

## **Informace o schránkách důvěry Policie ČR**

Počátkem května se na budovách obvodních oddělení Policie ČR v okrese a budově Okresního ředitelství PČR v Pelhřimově objevily schránky důvěry. Schránky jsou umístěny na přístupném místě hned u vchodu do budovy. K čemu vlastně tyto schránky slouží?

Policie schránky zřídila proto, že chce rozšířit spolupráci policie a veřejnosti. Všichni občané tak mohou vhodit své podněty a návrhy do této schránky a mohou tak přispět k zlepšení komunikace mezi policií a veřejností. Občané mohou podat své návrhy nebo podněty k řešení dopravních situací v místech svého bydliště, ale mohou přispět i cennými informacemi k objasnění trestné činnosti nebo přestupků. Velice rádi uvítáme i ty podněty, které se budou týkat návrhů na besedy s občany. Samozřejmě, že přijmeme i připomínky ze stran občanů, které se budou týkat práce policie.

Občané pelhřimovského okresu tak mohou schránky důvěry plně využít, neboť jak již bylo úvodem řečeno, jsou umístěny na Obvodních odděleních Policie ČR v Pelhřimově, Humpolci, Kamenici nad Lipou, Pacově a Počátkách. Poslední schránka je na budově Okresního ředitelství Policie ČR v Pelhřimově. Závěrem lze jen říci, že se na Vaše podnětné návrhy těšíme a přivítáme jakoukoli iniciativu z řad veřejnosti.

por. Bc. Hana Kotková, tisková mluvčí OŘ PČR Pelhřimov

## Zeptali jsme se

U příležitosti roční existence LDN v Počátkách jsme si tentokrát povídali s jednatelem společnosti nemocnice Počátky s.r.o. Ing. Jiřím Rosenbergem.

### **1. LDN má za sebou rok činnosti. Jaký byl?**

První rok fungování nové firmy je vždy rokem hektickým s celou řadou problémů a zvýšenou iniciativou všech, kteří se na startu a náběhu činnosti podílejí. Provést kompletní rekonstrukci zrušeného provozu, nábor a následnou souhrnu stovky zaměstnanců, příjem více než stovky pacientů a získání nezbytných oprávnění a smluvních předpokladů v problematickém zdravotním systému, to vše v horizontu dvanácti měsíců, vyžadovalo značné úsilí a pevné nervy. Ne jednou jsme podléhali skepsi a litovali, že jsme podstoupili příliš vysoká rizika. Nyní však můžeme s opatrným uspokojením konstatovat, že rutinní, dobře fungující fáze provozu nemocnice byla nastolena. Teď už zbývá jen doufat, že v souvislosti s novým zákonem o neziskových zdravotnických zařízeních, který by pro další existenci nemocnice v Počátkách mohl být likvidační, zvítězí zdravý rozum. Všichni si přejeme, aby nadcházející období bylo pro všechny, kteří v nemocnici pracují a kteří ji fandí, obdobím, kde se budeme moci plně věnovat svému poslání pomáhat nemocným a v tomto smyslu se i nerušeně rozvíjet.

### **2. Kolik máte zaměstnanců, kolik poskytujete lůžek, jaká je obložnost?**

Stav zaměstnanců v průběhu roku vzhledem k náběhové křivce a tvorbě optimálního týmu značně kolísal. Konečné číslo osciluje okolo hodnoty 105. Počet lůžek je stanoven v rámci smluvních vztahů se zdravotními pojišťovnami na čísle 120, ale kapacitně jsme schopni hospitalizovat až 130 pacientů. V současné době máme zajištěnu plnou obložnost a další příjmy jsou regulovány prostřednictvím pořadníku.

### **3. Máte v plánu ještě nějaké stavební úpravy?**

Plánů do budoucna je mnoho. Rekonstrukce sice významně kvalitě budov a jejich vybavení pomohla, ale v souladu s finančními možnostmi jsme museli upřednostnit interiéry a zdravotně technická vybavení těch částí budov, která úzce souvisí s kvalitou zázemí přímého zdravotnického provozu. V tomto smyslu nelze nevidět nedostatky, kterými jsou neopravené fasády vč. výměny oken, neodstraněná vlhkost sklepů, některé dožívající střešní krytiny a nedořešené prostory pro administrativní pracovníky. Samostatnou kapitolou je osud správní budovy, kde bychom rádi vybudovali pavilon, který by svou náplní navazoval na stávající provoz nemocnice. Cesty budeme hledat buď navýšením počtu lůžek následné péče s případnou zdravotní specializací nebo nalezením vhodné alternativy v poskytování sociálně zdravotních služeb pro staré občany. Vše je však záležitostí finančních zdrojů, a tak musíme prostor pro další rozvoj členit do postupných kroků v souladu s možnostmi provozních finančních zdrojů. Splácíme vysoký úvěr, a tak jsou naše reálné možnosti omezené.

### **4. Nedávno jste vyklízeli prostory bývalé kuchyně nemocnice, plánujete zde něco?**

Ve smyslu předcházející odpovědi jsme se rozhodli dořešit zázemí pro administrativu a řízení nemocnice, které bylo provizorně umístěno ve správní budově. Zde však není zajištěno vytápění, a tak byly kanceláře na zimu přestěhovány roztroušeně do zdravotnických objektů. Doposud nevyjasněná koncepce správní budovy nás přivedla na myšlenku využít pro účely administrativního zázemí bývalý provoz kuchyně. Většinu staveních prací kvalitně provádí místní stavební firma pana Miloslava Hřavy a jejich ukončení se přepokládá do poloviny června.

### **5. Můžete občanům vysvětlit, jak je to s placením pobytu v léčebně?**

Pobyt v léčebně je většinou hrazen z prostředků veřejného pojištění. Ne všechny pojišťovny však s námi uzavřely smlouvy z důvodů dostatečného pokrytí svých potřeb v okolních zařízeních, tedy jejich klienty můžeme hospitalizovat pouze na základě tzv. neodkladné péče. Režim úhrad z veřejného pojištění neumožňuje hospitalizaci delší než 3 měsíce, a tak musí pacient, nedostane-li výjimku revizního lékaře, pro delší pobyt léčbu buď přerušit nebo si měsíční pobyt uhradit z vlastních zdrojů. Zdrojem příjmů naší nemocnice jsou i dary poskytované fyzickými i právníckými osobami, které tvoří fond z něhož hradíme zvýšené náklady na nadstandardní hygienicko-kosmetické prostředky a naplňujeme naše neskromné představy o investicích do nákupu zdravotnických pomůcek a přístrojů.

### **6. V tisku psali o snižování počtu lůžek v léčebnách, týká se to také LDN v Počátkách? Všeobecně se léčebny potýkají s nedostatkem financí, co k tomu můžete říci?**

Nedá se říci, že by došlo ke snížení počtu lůžek, ale k určitým administrativním překážkám, jejichž důsledky mohou ke snížení lůžek vést. Největší zdravotní pojišťovna – VZP omezuje pro své pojištěnce počet lůžek podílem svých klientů ke klientům ostatních pojišťoven, což při absenci jiných pojištěnců ve svém důsledku faktické snížení přináší. Při nepříznivé skladbě pojištěnců tak může v našem případě poklesnout počet obsaditelných lůžek ze 120 na 107. Mohou tak zůstat volná lůžka i přes to, že je o ně poptávka a my zaměstnáváme zdravotnický personál v počtu, který je na plnou obložnost dimenzován. Co se týče platební morálky pojišťoven, jedná se o parametr, se kterým jsme od začátku realizace záměru oživit nemocnici v Počátkách kalkulovali a v rámci obvyklé doby prodlení si s tím umíme poradit.

### **7. Musí u vás klienti čekat na lůžko nebo stačíte jejich zájem pokrýt?**

Jak již bylo sděleno v současné době musí pacienti na svůj pobyt čekat. Vzhledem k tomu, že se obsazení v léčebně měsíčně cca z jedné čtvrtiny obmění, nejsou čekací lhůty nijak dlouhé a v horizontu několika dní se obvykle podaří zájemce umístit.

### **8. Jak se osvědčil dovoz stravy z bývalé kuchyně místní mateřské školy?**

Se stravovacím provozem máme dlouholeté zkušenosti z obdobné LDN ve Valticích. Naše představy o provozu tak vycházely z reálných a odzkoušených předpokladů, které se rámcově naplnily. Lepší ekonomika, zvýšená operativita, srovnatelná kvalita jsou výstupy, které nám potvrdily správnost tohoto postupu, a věříme, že i v rámci širší názorové hladiny na společné stravování nemocnice s mateřskou školou jsou vnímány pozitivně.

JiZ + VK

**PRO MOZKOVÝ ZÁVIT – řešení**

Kupujeme jednotlivé číslice na popisné číslo domu. Každá číslice stojí 10 Kč.

## KINO POČÁTKY ČERVEN 2006

Prodej vstupenek 20 minut před zahájením představení. Vstupné již zvýšeno o 1,- Kč podle zákona ČNR 241/1992 Sb. Změna programu vyhrazena! Obvyklé vstupné 50,- Kč. Minimální počet návštěvníků pro uskutečnění představení je 5 platících osob.

### TYGR A SNÍH

ITÁLIE 2005, 121 MINUT, DO 15 LET NEVHODNÝ, ČESKÉ TITULKY, ŠŮP

Příběh o vášni k životu, o síle lásky a o naději, že láska dokáže existovat a přežít i v těch nejtěžších časech...

sobota 3. 6. 2006 v 19 hod.

### HOSTEL

USA 2005, 95 MINUT, DO 18 LET NEPŘÍSTUPNÝ, ČESKÉ TITULKY, ŠŮP

Příběh dvou kamarádů z americké vysoké školy, kteří se v touze po netradičních zážitcích vydají na cestu napříč Evropou. Zdánlivě pohodový běh událostí však brzy vystřídá kruté prociťnutí.

sobota 10. 6. 2006 v 19 hod.

### INDIÁN A SESTRÍČKA

ČR 2005, 91 MINUT, MLÁDEŽI PŘÍSTUPNÝ

Film o lásce jehož námětem je příběh pětadvacetiletého dělníka Františka a romské dívky Marie, zdravotní sestry z městské nemocnice.

sobota 17. 6. 2006 v 19 hod.

### ÚČASTNÍCI ZÁJEZDU

ČR 2006, 113 MINUT, MLÁDEŽI PŘÍSTUPNÝ

Komedie podle románu a scénáře nejpobornějšího současného českého spisovatele Michala Viewegha navazuje na úspěch Románu pro ženy.

sobota 24. 6. 2006 v 17 a 20 hod.

### JAK SE KROTÍ KROKODÝLI

ČR 2005, 112 MINUT, MLÁDEŽI PŘÍSTUPNÝ, VSTUP: 20,-

ŠKOLNÍ PŘEDSTAVENÍ

Nová rodinná komedie Marie Poledňákové o tom, že nikdo nechce zůstat sám.

čtvrtek 29. 6. 2006 v 8:00 hod.

### ZATHURA: VESMÍRNÉ

### DOBRODRUŽSTVÍ

USA 2005, 88 MINUT, MLÁDEŽI PŘÍSTUPNÝ, ČESKÝ DABING;

VSTUP: 20,-

ŠKOLNÍ PŘEDSTAVENÍ

Nový film ve stylu populárního Jumanji nabízí zábavu pro celou rodinu.

čtvrtek 29. 6. 2006 10:30 hod.

## Trvejte na svých právech s SOS

Informační kampaň „Trvejte na svých právech“, jejímž cílem je zvýšení znalosti spotřebitelů o jejich právech, zahajuje v ČR v těchto dnech Evropská unie spolu se Sdružením obrany spotřebitelů ČR (SOS). Její součástí je např. vysílání spotů se spotřebitelskou tematikou v TV, distribuce informačních materiálů a řada dalších osvětových aktivit. SOS do této informační kampaně vstupuje s novou tvář.

SOS v rámci informační kampaně mění nejen své logo, ale také podobu internetových stránek. Spotřebitelé, kteří budou vyhledávat informace, najdou je ve srozumitelnější a přehlednější podobě a snadněji se tak dostanou k tématům, která je zajímají. Svou tvář změnil od třetího letošního čísla také časopis Štít spotřebitele, který dostávají přispívající členové v rámci svého členství a zájemci jej mohou získat na pobočkách SOS.

Aktivitami v rámci informační kampaně chce SOS oslovovat spotřebitele nejen v průběhu celého letošního roku, ale i v následujících dvou letech. Kampaň by měla zvýšit povědomí spotřebitelů o jejich právech, ale také je informovat o výhodách členství ve spotřebitelské organizaci.

V EU je mnoho spotřebitelských organizací, které mají statisíce členů. Spotřebitelé zjistili, že členství v nich jim nepřináší jenom materiální výhody, ale získávají informace důležité v běžném životě. Dovedou se lépe bránit nekalým praktikám obchodníků, ale se znalostí věci se odpovědněji rozhodovat už při výběru výrobků. U nás je sice vůči členství v jakékoli organizaci historicky odpor, nicméně i naši spotřebitelé zjišťují, že spotřebitelská organizace má svou funkci a dokáže jejich práva daleko lépe obhájit, než oni, když stojí proti podnikatelům osamoceni bez znalosti svých práv.

Prostřednictvím TV spotů SOS chce oslovit zejména mladší spotřebitele, jimž nabízí témata, která se jich úzce dotýkají. Spotřebitele chce seznámit s jejich právy, jakým způsobem je uplatnit a nenechat se zmanipulovat nekalými obchodními praktikami.

„Na reklamní šot o cestovních zájezdech, který se již vysílá, budou navazovat během letošního roku ještě další, o nichž budeme spotřebitele brzy informovat,“ uvedla Petra Vaňková z SOS. „V průběhu léta a podzimu se uskuteční ještě několik zajímavých akcí, na kterých spotřebitelům neotřelým způsobem přiblížíme, jak prosazovat svá spotřebitelská práva,“ uzavřela Petra Vaňková.

Sdružení obrany spotřebitelů České republiky, založené v roce 1993, je nezávislé a neziskové občanské sdružení hájící zájmy spotřebitelů. Provozuje poradny již ve všech krajích ČR, vydává elektronický časopis Svět spotřebitelů ([www.spotrebitele.info](http://www.spotrebitele.info)) i tištěný časopis Štít spotřebitele a realizuje řadu dalších aktivit, zaměřených na zlepšení postavení spotřebitelů. Je členem evropské spotřebitelské organizace BEUC i celosvětové Consumers International. Od roku 2003 je signatářem Etického kodexu občanských spotřebitelských organizací; rejstřík signatářů je přístupný na adrese [kodex.spotrebitele.info](http://kodex.spotrebitele.info).

Sdružení obrany spotřebitelů České republiky

tel.: 224 239 940, fax: 224 239 941

[www.spotrebitele.info](http://www.spotrebitele.info)

[sos@spotrebitele.info](mailto:sos@spotrebitele.info)

## Všimli jste si že...

Rekreační oblast Počátek, tj. lesy kolem Valchy, Volmance a lesy kolem studánky sv. Ludmily se kácí hlava nehlava. Nemyslíte, že by tady neměly hrát hlavní roli peníze? Proč by nemohly zde zůstat příštím generacím krásné majestátní stromy, jako je to třeba v parcích v Kamenici nad Lipou, Telči, Proseči – Obořišti se starým Havlíčkovým dubem a řadě jiných měst? Copak si Počátky musí tu přírodu zlikvidovat za každou cenu? Většina stromů není vyhnílych (jak tvrdil pan Mraček v loňském březnovém zpravodaji), ale zcela zdravých, určených na prodej. Víte, že... Už se kácí krásné stromy přímo v lese u jezera? Jděte se tam někdy podívat. Je to bolestné, že nejhezčí místa v okolí jsou bezohledně ničena, takže např. lidé, kteří to tam mají rádi, už raději chodí jinam, aby se na tu hrůzu nemuseli dívat. Je jasné, že les se musí postupně obnovovat, ale některá místa by se měla zohlednit vzhledem ke své poloze a odstraňovat pouze stromy poškozené.

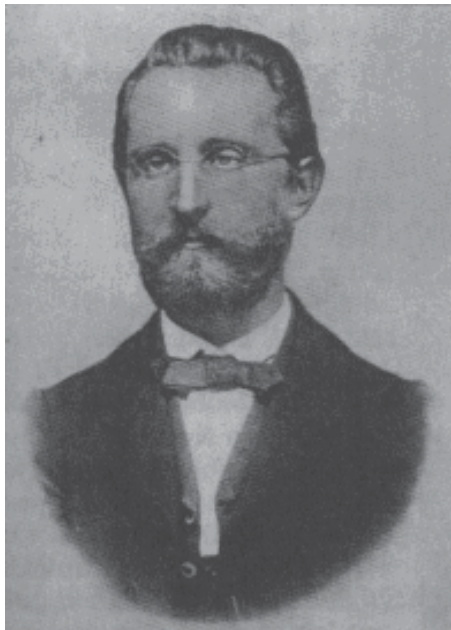
Všimli jste si, že... u zrekonstruovaného altánu sv. Vojtěcha také ještě zůstalo několik důstojných starších stromů, které tam při současném přístupu města asi dlouho stát nebudou?

Víte, že... za 150 let nově vysazené stromy (budou-li tam) si už současní milovníci přírody moc neužijí?

Jan Povolný, Počátky

## MUDr. Jakub Novák

V květnovém vydání Počáteckého zpravodaje jste se mohli dočíst o významném hudebním skladateli, profesoru na pražské konzervatoři, PhDr. Vítězslavu Novákovi. Prožil v Počátkách své dětství a tak mu naše město navždy zůstalo v srdci.



Také jeho otec MUDr. Jakub Novák si zaslouží, aby na něho nebylo zapomenuto. Přestože prožil v Počátkách „pouhých“ deset let, jeho odchod na věčnost želely celé Počátky.

Jakub Novák se narodil 16. července 1831 v selské rodině v Kostelní Radouni. Vystudoval gymnázium v Jindřichově Hradci a po maturitě odešel studovat medicínu do Prahy. Po studiu se usadil v roce 1862 jako městský a praktický lékař v Kamenici nad Lipou. Během své lékařské praxe zůstával chudý tak jako většina jeho pacientů. Při návštěvách nemocného Augustina Pollenského, kamenického lesmistra, se v myslivně Johanka seznámil se svou nastávající manželkou dvacetiletou dcerou lesmistra Marií Pollenskou. Svatba se konala v únoru 1870 a ještě téhož roku se narodil syn Viktor. (Českou verzi tohoto jména – Vítězslav- začal skladatel používat až na začátku své umělecké tvorby) V roce 1872 se Novákové přestěhovali do Počátek. V té době už byl položen základní kámen budovy nemocnice a proto bylo naše město pro lékaře příznivější. Rovněž pověstné Lázně sv. Kateřiny se značnou klientelou nabízely pro lékaře dobré uplatnění. MUDr. Jakub Novák prožil v Počátkách posledních deset let svého života až do své předčasné smrti v roce 1882 aniž by se dožil otevření všeobecné veřejné nemocnice, kde by jistě stal prvním primářem. Novákové bydleli na Mariánském náměstí v domě obchodníka Jana D. Brdlíka. Tam se jim narodili další dvě děti, dcera Marie a syn Václav. Doktor Novák byl oblíbeným lékařem a upřímným vlastencem. Všeobecně byla známa jeho dobrota, od bohatých bral málo, chudým občas ještě dal ze svého. Dokonce i v Žirovnici měl řadu pacientů, přestože tam měli svého lékaře. ve dne v noci navštěvoval nemocné v širokém

okolí za jakéhokoliv počasí. Honorář dostával též v různých poživatinách. Když doktor Novák zemřel ve svých 51 letech následkem srdeční vady, nechal svou rodinu prakticky bez prostředků. Pohřeb se konal 1. června 1882, doprovodit ho přišlo 28 kněží z celého kraje. Jak veliké oblibě se těšil u svých spoluobčanů, svědčí i sbírka, která za jediný večer vynesla tolik, že mohl být postaven na počáteckém hřbitově pomník s nápisem: Pod kamenem tímto láskou spoluobčanů zbudovaném dřívě sen svůj věčný MUDr. Jakub Novák, nar. 16.7.1831, zemř. 29.5.1882, rodinou svou hořce oplakáván a spoluobčany svými těžce želen. Jeho odchodu litovali především chudí. Jeho lidumilnost však měla neblahé následky pro rodinu. Ta dostávala malou penzičku (300 zlatých ročně) od Spolku českých lékařů. Rodina se brzy odstěhovala do Jindřichova Hradce a později do Prahy. Matka musela shánět prostředky na obživu pronajímáním bytu a vařením pro studenty. Jakub Novák se navždy zapsal do historie našeho města nejen jako lékař, ale též jako vlastenec a výborný společník. Byl členem „Besedy“, městským radním, místopředsedou pěveckého spolku Čechorod, místopředsedou spolku hasičů. Hrob Jakuba Nováka bývá na místním hřbitově často vyhledáván stejně jako hrob rodičů Otokara Březiny nebo hrob první manželky básníka J.V. Sládka četnými návštěvníky zasvěcenými do kulturní historie.

(Vlastivědný sborník Pelhřimovska, Ivo Balík - JiZ)

Město Počátky má možnost koupit druhou ideální polovinu rybníku Valcha – Velké jezero. Jaké by mělo být podle Vás využití rybníku Valcha pro veřejnost? Své návrhy směřujte nejpozději do 31.8.2006 na adresu redakce PZ – Kulturní zařízení města Počátek, Horní ulice 87, Počátky, kultura@pocatky.cz.

### Pozvánky

Český svaz žen, m. o. Počátky pořádá ve spolupráci s Centrem sociálních služeb Broumov

5.-9.6. 2006 15:30-17:00 hod. v sále Kulturního zařízení města Počátek (Horní 87, 1. patro)

#### III. CHARITATIVNÍ SBÍRKA

pánských, dámských a dětských oděvů, lůžkovin, záclon, ručníků, utěrek, látek, dětských hraček, kabelek, batohů, tašek, školních aktovek, pracích, čistících a hygienických potřeb.

Prosíme o věci čisté, pokud možno v igelitových pytlích nebo papírových krabicích. Sbírka je potřebná pro občany u nás i v zahraničí.

**Vzpomínka**  
*„Dobrý člověk neumírá v srdcích těch,  
kteří ho milovali.“*  
Dne 8. června 2006 by se dožil 70. let  
manžel, tatínek a dědeček,  
pan  
**STANISLAV BEJDA**  
z Počátek



*V letošním dubnu uplynulo již 15 let ode dne,  
kdy nás navždy opustil.  
Stále vzpomínají  
manželka a děti s rodinami.*

## Olympiáda pro děti s SPU v Třebíči

V současné době často slyšíme o problémech dětí se specifickými poruchami učení. Na naší škole se učitelé snaží takovým žákům věnovat v hodinách více času, využívat jiné metody práce a pravidelně s nimi individuálně pracovat.

Odmyslíme-li problémy při klasickém vyučování, jsou děti s SPU stejné jako jejich vrstevníci. Rády soutěží, jsou zvědavé a tvořivé. Bohužel, při srovnávání s „normálními“ žáky zůstávají většinou na straně poražených. Proto naše škola uvítala možnost zúčastnit se olympiády v Třebíči určené přímo jim.

Ojedinelost této soutěže naznačuje i fakt, že se zde sešlo přes 100 soutěžících z celého kraje Vysočina. Tříčlenná družstva dětí se utkala v matematice, přírodovědě, poznávání rostlin a živočichů, skládání puzzlů a sportovní soutěži. Každý soutěžící měl možnost zažít atmosféru soutěže, očekávání úspěchu, smutek při porážce či radost z vítězství. Děti poznaly, že někteří jejich vrstevníci mají stejné problémy jako oni sami. Dostaly příležitost postavit se sobě rovným.

A jak vlastně toto srovnání dopadlo? Družstvo žáků páté třídy ve složení Jiří Štancl, David Čech a Michal Novotný vybojovalo 1. místo ve sportovních disciplínách.

Získané medaile a věcné ceny nejsou ovšem tím nejdůležitějším. Největším přínosem pro děti je vědomí: „Můžu toho hodně dokázat, pokud budu mít dostatek vůle a nevzdám se.“ To je zkušenost pro život.

### Poděkování

Základní škola Otokara Březiny Počátky si dovoluje touto cestou poděkovat za spolupráci a dary následujícím firmám:

Vodotechnickým službám s.r.o. Počátky – p. Pavlíčkovi a Městskému úřadu, odboru životního prostředí, Počátky – p. Hůšovi za poskytnutí pracovního nářadí na úklid okolí školy a Valchovské aleje.

Cestovní kancelář FISCHER, a.s. se sídlem Provoznická 13, Praha I v zastoupení p. ing. Jandové – za předání hodnotných darů na vyhodnocení nejlepších žáků školy

p. Miloslavu Dvořákovi, výrobci skleněných uměleckých předmětů, Janštejn 166 - za vyrobení a darování těchto předmětů pro žáky školy

p. Lubomíru Ešnerovi z firmy Platikov Jihlava, se sídlem v Počátkách – za zajištění a opravu rozbitého okna v základní škole.

STAMPI s.r.o. Pelhřimov za pomůcky do výuky výpočetní techniky

# PEVNÝ

aspoř s.r.o.

STAVEBNINY Žirovnice, Hradecká 754, Tel.: 565 433 195, 565 433 047, mobil: 605 213 761

**ČERPACÍ STANICE:**

**Přijímáme karty**

**SERVIS A PRODEJ**

**VeGA P41**  
 Vlastní pojezd: NE  
 Motor: 4- tákt chlazený vzduchem  
 Jeden válec OHV 1P60F-A, 4 HP  
 Nastavení výšky sečení: 25-75 mm, 5 poloh  
 Objem koše: 60 litrů  
 Podvozek: Plast speciálně tvrdý  
 Kuličková ložiska: NE  
 Šíře sečení: 410 mm  
 Hmotnost: 24 Kg  
 Osvědčení: CE,GS,EMC

**5850 Kč**

**VeGA S46**  
 Vlastní pojezd: ANO  
 Motor: 4- tákt chlazený vzduchem, jeden válec OHV 1P60F-A  
 4 HP (starší model Honda)  
 Nastavení výšky sečení: centrální 25-75 mm, 5 poloh  
 Objem koše: 75 litrů  
 Podvozek: kvalitní ocel  
 Šíře sečení: 460 mm  
 Kuličková ložiska: ANO  
 Hmotnost: 37 Kg  
 Osvědčení: CE,GS,EMC

**7 950 Kč**

**JUB:**

**RENOVAČNÍ OMÍTKA**  
 mikroarmovaná fasádní vyrovnávací hmota, suchá maltová směs, vysoce elastická, vodoodpudivá. Používá se pro obnovu starých fasádních dekorativních i jiných omítek, také pro hrubé omítání fasádních a vnitřních povrchů pórobetonového zdiva. Na místech se zvýšeným namáháním RENOVAČNÍ OMÍTKU vyztužíme armovací mřížkou. Barva: šedá. Obsah balení (20 kg) nanášíme v jedné nebo dvou vrstvách, max. do 4 mm. SPOTŘEBA cca 1,4 kg/m<sup>2</sup> při tl. vrstvy cca 1 mm.

**TAKRIL**  
 barva na betonové konstrukce Ekologická, vodou ředitelná - silně vodoodpudivá, odolná proti povětrnostním podmínkám. TAKRIL používáme jako fasádní náěr pro dekorativní ochranu betonových fasádních povrchů, fasád z vláknocementových a dřevocementových desek, neomítnutých a jemně omítnutých podezdívek obytných a jiných staveb, povrchů betonových opěrných zdí a podpěr, prvků betonových plotů, ohrad a podobných objektů a také betonových středních tašek; používá se i jako dekorativní ochrana velmi zatížených vnitřních stěnových povrchů. Při náterech podlah používáme TAKRIL jako protišpatnou úpravu různých druhů cementem pojených vnitřních podlahových povrchů v méně zatížených prostorech. Nedoporučujeme ho na nátery podlah v garážích. Barva: 10 odstínů podle vzorníku BARVY NA BETON a 300 odstínů podle vzorníku. BALENÍ 750 mL a 18 L

odstíny namícháme na počkání

JUPOL 15l/2x80m <sup>2</sup>	- 550 Kč
JUPOL 10l/2x50m <sup>2</sup>	- 420 Kč
JUPOL 5l/2x25m <sup>2</sup>	- 225 Kč
JUPOL 2l/2x10m <sup>2</sup>	- 100 Kč
JUPOL ekonomik 25 kg/2x80m <sup>2</sup>	- 450 Kč
JUPOL ekonomik 15kg/2x50m <sup>2</sup>	- 290 Kč

**STAVEBNINY:**

**Sádrokarton: sleva -5% !**

**NOVINKA**

**komíny Rohrkamin skladem! ø**

16 cm  
18 cm  
20 cm







## VEŘEJNÝ INTERNET V POČÁTKÁCH

**1 minuta/0,50 Kč**

**INFOCENTRUM KZM**

**Horní ulice 87, tel. 565 495 474**

**infocentrum@pocatky.cz**

**PO: 7:30-11:30 a 12:30-17:00**

**ST: 7:30-11:30 a 12:30-16:30**

**ÚT+ČT+PÁ: 7:30-11:30 a 12:30-15:30**

## ČESKÁ POJIŠŤOVNA a.s.

jednatelství na MěÚ Počátky  
každé úterý 13:00 - 15:00

### Možnost sjednání:

- ☞ povinné ručení
- ☞ majetkové pojištění
- ☞ životní pojištění

Výhradní pojišťovací agent:

*Ilona Kešnarová*

tel.: 724 725 736

(možnost sjednání individuální schůzky)

## MÁTE PROBLÉMY SE ČTENÍM? TRÁPÍ VÁS PROBLÉMY SE PSANÍM?

Projevy:

- nechů k učení
- problémy a neúspěch ve škole
- denně se musíte dítěti věnovat
- špatné známky z diktátů
- pomalé čtení
- nečitelné písmo
- trápení a starosti
- dyslexie nebo dysgrafie



Obraťte se na studijní centrum BASIC, Lipová 488, 393 01 Pelhřimov  
(u autobusového nádraží) Tel: 565 321 960, mobil: 775 040 808

### MOŽNÉ I LETNÍ INTENZIVNÍ DOUČOVÁNÍ

## Realitní kancelář

hledá

atraktivní rekreační objekty  
na pronájem  
zahraničním klientům.  
Až 40.000,- Kč/měsíčně  
dle kvality a vybavení.  
Sezóna 2006 - 2007

**Tel.: 565 381 333**

**mob.: 737 810 390**



## SERVIS TEPELNÉ TECHNIKY

**Nabízíme:**

**Opravy a servis plynových  
kotlů:**

Vaillant, Junkers, Buderus,  
Viessmann, Dakon, Destila,  
Protherm, Viadrus, Thermona,...

**Využijte právě probíhající  
sezonní slevy 100,- Kč z  
provedeného servisu Vašeho  
kotle.**

Objednávky přijímáme na telefonu:  
**606 61 49 61**

**Pavel Komín - GASKOM**  
Zahradní 597, 394 64 Počátky

Prodám duržstevní byt 3+1 s halou  
a balkonem v Kamenici nad Lipou.

### Poděkování

Mateřská škola děkuje všem rodičům, kteří ochotně pomáhali při jarním úklidu školní zahrady a při instalaci nového plotu.

3. května - pí. Flídřová, pí. Hanzálková, pí. Šteřlová, pí. Smetanová, pí. Bouzřková, pí. Dostálová, pí. Jirsová, pí. Přeslůčková,  
pí. Veselá, pí. Šatarová, pí. Tölgová, p. Fuč, p. Škeřík, p. Konvalinka, p. Jirsa.

10. května - p. Bouzek, p. Jirsa, p. Fuč, p. Konvalinka.

DIVADELNÍ SOUBOR J. K. TYL V POČÁTKÁCH  
PŘI KULTURNÍM ZAŘÍZENÍ MĚSTA POČÁTEK

uvádí historickou tragikomedii

# DÍVČÍ VÁLKA



autor: František Ringo Čech

SÁL KINO POČÁTKY OD 20:00

PREMIÉRA: pátek 23. ČERVNA 2006

REPRÍZA: pátek 30. ČERVNA 2006

Osoby a obsazení:

CTIRAD .....	Karel Janda
LUMÍR .....	Pavel Jelínek
PŘEMYSL .....	Karel Šimánek
VOJEN, ČASTAVA .....	Jaroslav Šot
BIVOJ .....	Erik Dufek
VLASTA .....	Miluška Smejkalová
ŠÁRKA .....	Jarka Machová
KAZI .....	Dana Povolná
OKOV RAKEV .....	Milan Filsoch

NÁPOVĚDA: Dana Šimánková, Mgr. Marie Blechová, Mgr. Hana Buchtová

KOSTÝMY: Dana Povolná MASKY: Eva Jelínková, Marie Kybová

SCÉNA: Josef Preisinger st., Josef Preisinger ml., Karel Janda, Karel Šimánek

ZVUKY, SVĚTLA: Ing. Drahoslav Kadlec, Václav Kadlec

KOMEDII S OCHOTNÝMI OCHOTNÍKY OCHOTNĚ NASTUDOVAL:

Pavel Kubů

Vstupenky v ceně 60,- a 50,- Kč jsou v prodeji v infocentru

Kulturního zařízení města Počátek, Horní ulice 87, Počátky, tel. 565 495 474